



УДК 902/904; 94(3)

DOI 10.52575/2687-0967-2023-50-4-936-948

Оригинальное исследование

## Шведские археологические исследования на Кипре

Болгов Н.Н. , Шелудченко Ю.В. 

Белгородский государственный национальный исследовательский университет,  
Россия, 308007, г. Белгород, ул. Студенческая, 14  
E-mail: [bolgov@bsu.edu.ru](mailto:bolgov@bsu.edu.ru), [sheludchenko@bsu.edu.ru](mailto:sheludchenko@bsu.edu.ru)

**Аннотация.** В работе предпринята попытка дать систематический очерк археологических исследований древностей Кипра шведскими археологами. Работа Шведской Кипрской экспедиции под руководством Эйнара Гьёрстада в 1927–1931 гг. представляет собой один из наиболее успешных проектов такого рода, не имеющих себе равных в классической археологии как по замыслу, так и по исполнению и полученным и опубликованным результатам, по своей масштабности и интенсивности. Второй цикл связан с раскопками 1940-х гг. под руководством А. Фюрюмарка. Наконец, с 1970-х гг. продолжается третий цикл работ на памятнике Дромолаксия (Хала-Султан-Текке), продолжающийся и поныне. Конечно, третий этап можно считать наиболее длительным, но он сосредоточен на изучении лишь одного памятника, тогда как первая экспедиция Гьёрстада исследовала большое количество памятников, находящихся в хронологическом диапазоне от бронзового века до римского времени.

**Ключевые слова:** Кипр, античность, римский период, ранневизантийское время, археология, город, Шведская экспедиция

**Для цитирования:** Болгов Н.Н., Шелудченко Ю.В. 2023. Шведские археологические исследования на Кипре. *Via in tempore. История. Политология*, 50(4): 936–948. DOI: 10.52575/2687-0967-2023-50-4-936-948

---

## Swedish Archaeological Research in Cyprus

Nikolay N. Bolgov , Yulia V. Sheludchenko 

Belgorod State National Research University,  
14 Studencheskaya St., Belgorod 308007, Russia  
E-mail: [bolgov@bsu.edu.ru](mailto:bolgov@bsu.edu.ru), [sheludchenko@bsu.edu.ru](mailto:sheludchenko@bsu.edu.ru)

**Abstract.** The work attempts to give a systematic outline of the archaeological research of the Cypriot antiquities by Swedish archaeologists. The work of the Swedish Cyprus Expedition under the leadership of Einar Gjerstad in 1927–1931 represents one of the most successful projects of this kind, unrivaled in classical archeology both in design and execution and in the scale and intensity of the results obtained and published. The second cycle is associated with excavations in the 1940s. under the leadership of A. Furumark. Finally, since the 1970s. The third cycle of work on the Dromolaxia monument (Hala Sultan Tekke) continues. Of course, the third stage can be considered the longest, but it is focused on the study of only one monument, whereas the first Gjerstad expedition examined a large number of monuments located in the chronological range from the Bronze Age to Roman times. This article continues the earlier work on the history and archeology of the island.

**Key words:** Cyprus, antiquity, Roman period, early Byzantine times, archeology, city, Swedish expedition

**For citation:** Bolgov N.N., Sheludchenko Yu.V. 2023. Swedish Archaeological Research in Cyprus. *Via in tempore. History and political science*, 50(4): 936–948 (in Russian). DOI: 10.52575/2687-0967-2023-50-4-936-948

## Введение

Фундаментальные работы Шведской Кипрской экспедиции (SCE) способствовали превращению кипрской археологии в систематическую академическую дисциплину и привлекли внимание и интерес нескольких исследователей и учреждений по всему миру [Leriu, 2007, p. 20], став образцовыми работами такого рода как по объему и рекордным срокам, так и по качеству публикаций. При этом классическая археология в Швеции имела давние традиции, заложенные еще в предшествующие столетия [Жестоканов, 2013, с. 454–455].

## Результаты и их обсуждение

Своеобразной разведкой боем и подготовительным этапом здесь следует считать поездку археолога Эйнара Гьёрстада на Кипр по приглашению шведского консула Луки З. Пиеридеса, члена Археологического Совета Кипра, для изучения культуры и археологии острова и его первые исследования в 1923–1924 гг. Кипр в это время был британской колонией и нуждался в новых современных научных раскопках, а не грабительских поисках сокровищ подобно деятельности Л. Чеснолы.

Гьёрстад провёл небольшие разведки и шурфовки в следующих местах: Аламбра, Калопсидха, Николидес и Френарос. После этого был создан комитет для формирования и руководства Кипрской археологической экспедицией под председательством наследного принца Густава Адольфа [Vougiannis, 2021, p. 66].

Основной цикл, собственно работы SCE, охватывает время с 1927 по 1931 гг. В 1927 г. экспедиция, включавшая, помимо руководителя, археологов Альфреда Вестхольма (1904–1996), Эрика Шёквиста (1903–1975) и архитектора Йона Линдроса (1898–1961) начала раскопки в Лапифе. По сути, эта команда специалистов отвечала всецело за научную часть, так как землекопами выступали местные жители.



Рис. 1. Шведская Кипрская экспедиция 1930 г., слева направо: Йон Линдрос, Альфред Вестхольм, Эрик Съёквист и Эйнар Гьёрстад

Fig. 1. Swedish Cyprus Expedition 1930, from left to right: Jon Lindros, Alfred Westholm, Erik Sjöqvist and Einar Gjerstad

Экспедиция была направлена на максимально полное изучение древней культуры Кипра [Göransson, 2012, p. 399–421]. Экспедицией руководил Эйнар Гьёрстад – выдающийся шведский археолог (1897–1988), который специализировался на средиземноморской древности и наиболее известен своими работами на Кипре и исследованиями раннего Рима.



Рис. 2. Эйнар Гьёрстад  
Fig. 2. Einar Gjørstad

Результат был впечатляющим: за четыре года экспедицией было раскопано 22 объекта: это *Амафунт*, Айя Ирины, Айос Иаков, Айос Фока, *Энкоми*, *Идалион*, *Китион*, Кунтура Трахония, *Хитры (Кифрея)*, *Ланиф*, *Марион*, Мерсинаки, Милия, Нета, Нитовикла, Оура, Палеоскутелла, Петра-ту-Лимнити, *Солы*, Стилли, Трахонас и *Вуни*<sup>66</sup>.

Поскольку некоторые памятники состояли из нескольких отдельных мест раскопок, то результаты SCE становятся еще более выдающимися.

подавляющее большинство памятников, раскопанных ГЭК в 1927–1931 гг., были изучены и надлежащим образом опубликованы на самом современном уровне тогдашней науки. Из этого общего правила эффективности есть лишь четыре исключения: Айос Фокас, Милия, Нета и Оура, не дошедшие до стадии публикации, в том числе и потому, что в некоторых случаях находки были слишком повреждены и распались (Оура). Они известны либо по спискам находок в архивах SCE, либо по представлению очень небольшого количества артефактов, в основном скульптур, в каталоге музея Medelhavsuseet 2003 г. [Bourogiannis, 2021, p. 68].

Поэтому неудивительно, что раскопки SCE заложили основу почти для всех аспектов кипрской археологии и до сих пор являются центром внимания современных исследований. Более того, тот факт, что SCE исследовала некоторые памятники, раскопанные Чеснолой за несколько десятилетий до того, такие как Китион и Идалион, также помогло восстановить их археологические особенности и раннюю историю.

Все раскопки SCE проливают свет на новые или малоизвестные аспекты кипрской археологии. Поэтому их археологическое и историческое значение было решающим. Трудно и, конечно, неправильно пытаться выделить какой-либо из них как более достойный внимания.

Тем не менее можно отметить самое главное:

- археологические исследования *Петра-ту-Лимнити* обнаружили остатки неолитической культуры Кипра;
- погребения *Энкоми* отражали богатство и коммерческую жизнеспособность острова в эпоху поздней бронзы;
- погребения *Ланифа* оказались основным источником кипрских керамических изделий бронзового и железного веков;
- *Китион* помог прояснить финикийский элемент Кипра;

<sup>66</sup> Курсивом выделены городские центры и дворцовый комплекс Вуни.

– *Марион* представил очень хороший пример греческого культурного влияния в западной части острова;

– *дворец Вуни* дал наиболее впечатляющий пример административной архитектуры начала V вв. до н. э. [Vourogianis, 2021, p. 68].

Однако самой выдающейся находкой SCE стало открытие загородного святилища некоего хтонического божества в **Айя-Ирини** (на северо-востоке острова), раскопанное шведскими археологами в 1929 г. Оно знаменито, прежде всего, своей «терракотовой армией» эпохи архаики [Hill, 1940, t. 1, p. 61], представленной в Кипрском музее в Никосии. Было обнаружено практически неповрежденными *in situ* более 2 000 терракотовых фигур, расположенных концентрическими полукругами перед жертвенником. Среди фигур есть совсем крошечные, а есть статуи в человеческий рост. Есть быки, воины на боевых колесницах, раненые и здоровые, все поклоняющиеся неизвестному божеству. Айя Ирини предоставила уникально сохранившийся (и раскопанный) пример «сельской» культовой архитектуры Кипра, а также уникальную парадигму того, как такие культовые места могли помочь сформировать политическую географию Кипра раннего железного века [Vourogianis, 2021, p. 69].

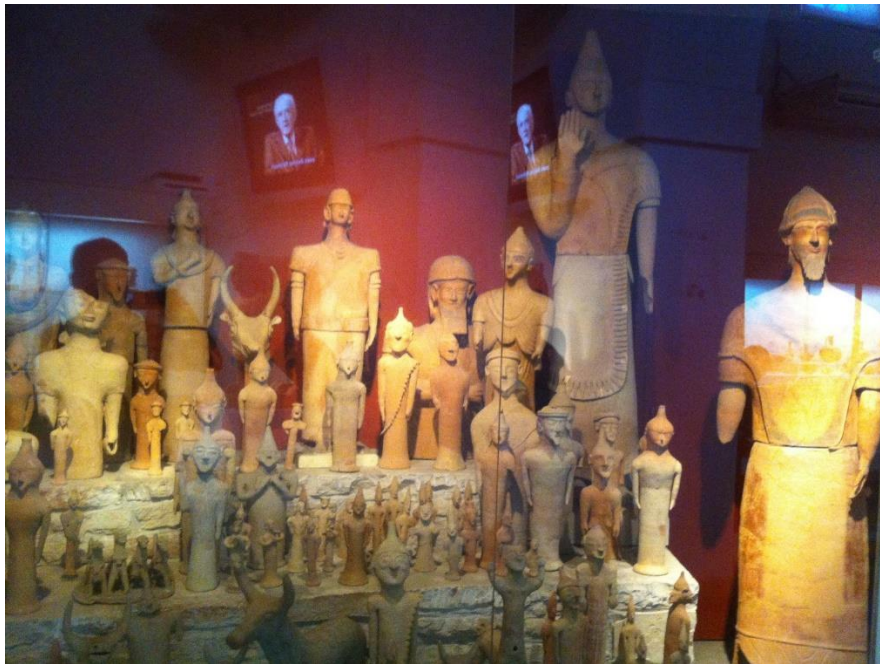


Рис. 3. «Терракотовое войско» из Айя-Ирини. Кипрский музей. Фото Н.Н. Болгова  
Fig. 3. “Terracotta Army” from Ayia Irini. Cyprus Museum. Photo by N.N. Bolgov

Краткая характеристика прочих памятников целесообразнее всего может быть построена в их примерном хронологическом порядке.

На островке **Петра-ту-Лимнити** в заливе Морфу на северо-западе острова обнаружено поселение *докерамического неолита*, датируемое 5800–5250 гг. до н. э. Это один из наиболее ранних по хронологии объектов, исследованный шведскими археологами. Обитатели поселения жили в круглых в плане домах и хоронили умерших в ямах под полом своих жилищ.

Крепость **Нитовикла** обнаружили в результате работ Шведско-кипрской экспедиции на полуострове Карпасия на северо-востоке острова. Время постройки крепости относят к *середине бронзового века*, а точнее к XVII–XV векам до н. э. В 1725–1450 гг. до н. э. крепость защищала прилегавшие к ней районы от набегов «народов моря». Ее можно назвать одной из самых необычных древних крепостей мира. Это один из важных памят-

ников архитектуры этеокиприотов. Предположительно крепость была разрушена и потом построена заново в XVI в. до н. э.

Крепость располагалась на невысоком холме. Некоторые наиболее крупные камни всегда были видны на поверхности, а само место носило явно выраженный фортификационный характер. В 1928 г. Шведская Кипрская экспедиция обнаружила небольшое захоронение. В 1929 г. начались раскопки некрополя, в результате которых обнаружили 12 погребений. К сожалению, погребения были разграблены ранее. Лишь три из них оказались нетронутыми. Все они датировались периодом средней бронзы (1725–1600 гг. до н. э.).

Далее археологические изыскания были продолжены на фортификационном сооружении. Первым было открыто квадратное здание циклопической кладки. В целом крепость Нитовикла представляла собой массивное прямоугольное строение с четырьмя башнями. Три мощные сторожевые башни размещались в углах. Еще одна дополняла угловую башню и возвышалась непосредственно у входа в крепость, прочно оберегая его от нападения врагов [Steel, 2012, p. 810]. Функцию крыши выполняли, по всей видимости, деревянные платформы, где располагались стражи.

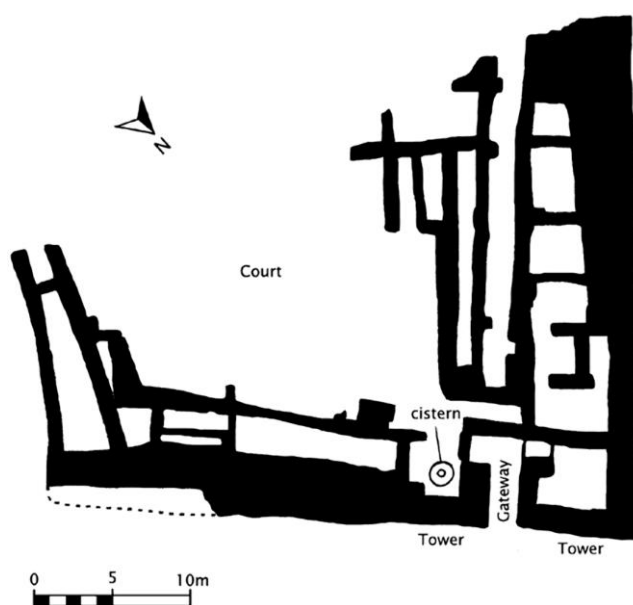


Рис. 4. План крепости Нитовикла [Steel, 2012, p. 810]  
Fig. 4. Plan of the Nitovikla fortress [Steel, 2012, p. 810]

Крепость Нитовикла имела очень выгодное расположение. Она защищала морской берег на пересечении южных и северных дорог, по которым поставлялась медь.

К настоящему времени раскопаны участки стен в восточной части комплекса, руины входных ворот и остатки башен. Основные укрепления лежат на западе и располагаются на самой высокой точке комплекса. Хотя стены представляют из себя руины, но и сегодня можно увидеть большую перемышку, которая была над главными воротами. Внутри можно увидеть большой двор с входами в комнаты с плоскими крышами, выступающими в качестве платформ для стражей, охранявших стены [Peltenburg, 2008, p. 145–157].

**Энкоми** – важнейший памятник Кипра эпохи *поздней бронзы*. Это место было обнаружено в 1870 г. братьями Пальма ди Чеснола. После примерно десятилетия разграбления систематические раскопки начались здесь (на некрополе) в 1896 г. английским археологом А. Стюартом Мюрреем. Было исследовано более 100 погребений. Раскопки возобновились в 1913 г. Дж. Майерсом и М. Маркидесом. Таким образом, шведы здесь лишь включились в исследования большого и многослойного памятника. Тем не менее и здесь они смогли внести свою важную лепту. Само городище со стенами, святилищами и домами

было открыто в 1930-е гг. французской экспедицией К.Ф.А. Шеффера (а затем П. Дикайоса [Dikaios, 1969; Dikaios, 1971]) [Коровина, Сидорова, 1973, с. 24–31], так что шведы в его исследованиях практически не участвовали.

**Лапиф.** Раскопки шведских исследователей, сосредоточенные на ряде погребений *раннего бронзового века и геометрического периода* [Diakou, 2013], начались в 1927 г., однако вскоре здесь шведские археологи вступили в конкуренцию с американскими (с 1931 г.) и в конечном итоге уступили им поле деятельности.

**Амафунт.** В 1930 г. шведская экспедиция обнаружила 26 гробниц (вдобавок к открытым ранее) своеобразной формы и конструкции, состоящих из прямоугольной вырубленной в скале шахты, перекрытой каменными плитами. Эти шахтные могилы датируются *от кипро-геометрического I до кипро-архаического I*.

Исследователи сравнили эти гробницы с камерами в микенском стиле, которые считались нормой на большинстве кипрских некрополей во время кипро-геометрического I–II периода, и предположили, что амафунтские гробницы были старше по типологическим признакам. Следовательно, их следует отнести к древнейшим обитателям острова. Этот вывод подкреплялся ссылками на древнегреческие тексты, в которых утверждалось, что амафунтцы составляли автохтонное население Кипра.

Было высказано предположение о значительной дифференциации между двумя этническими группами на раннем уровне взаимодействия. Считалось, что постепенное смягчение этого контраста в архитектуре погребений, которое было проиллюстрировано появлением этеокипрских шахтных гробниц в Кастресе, означает постепенную ассимиляцию микенской и этеокипрской культур.

Первоначально рассматриваемые Э. Гьёрстадом как культурно сильное и сопротивляющееся большинство, этеокиприоты в конечном итоге стали рассматриваться как «остатки прошлого, которое было радикально изменено превосходящими греческими колонизирующими силами в эпоху поздней бронзы»<sup>67</sup>.

**Идалион.** С 1927 г. шведская экспедиция проделала большую работу в Идалионе. Была раскопана большая часть западного акрополя и остатки крепостной стены. Они определили шесть различных периодов строительства. Периоды 1–3 датируются *позднекипрским III* периодом, когда, по-видимому, сформировалось городское царство Идалиона. Считалось, что периоды 4–6 принадлежат времени от *кипро-геометрического III до кипро-архаического II*.

Дворец на западной террасе, первоначально обнаруженный в конце раскопок шведской кипрской экспедиции, был доследован американскими археологами. Очевидно, его расцвет приходится на V–IV вв. до н. э., и он был, вероятно, административным центром Идалиона [Tatton-Brown, 2002, p. 244].

**Китион (Ларнака).** Первые систематические раскопки участка *Бамбула (Китион I)* были предприняты шведской Кипрской археологической экспедицией в 1929 г. под руководством Гьёрстада [Gjerstad, 1979, p. 230–254]. Участок расположен примерно в 50 м к северу от музея Ларнаки и ныне составляет с ним единый комплекс. Бамбула находится несколько к северу от нынешнего центра Ларнаки и в нескольких сотнях метров от современной береговой линии. В древности участок находился на южной и западной окраинах защищенной гавани. Главное достижение – открытие храма Мелькарта-Геракла *финикийского (архаического) времени*.

**Хитры.** В Никосии хранится 40 небольших (32×18×8 см) ящиков с неопубликованными материалами шведской Кипрской экспедиции. В ящиках были обнаружены скульптуры из камня, терракоты и глиняной посуды. Черепки и стиль скульптуры относят материал к железному веку. Для большинства датированных артефактов можно предположить

<sup>67</sup> Вместе с тем этеокипрская гипотеза, несмотря на абсолютную логичность, остается гипотезой, в которой иногда сомневаются [Petit, 1999, p. 108–120].



*архаическую* датировку. Скульптуры принадлежат к типам, известным из святилищ железного века; их преобладание в комплексе свидетельствует о святилище. Маркировка на всех коробках гласит: «Теменос Кифреи» (Хитр) [Kosi, 1993].

15 июня 1927 г. экспедиция получила разрешение на проведение раскопок. Теменос Кифреи был лишь поверхностно обследован, вероятно, самим Гьёрстадом.

Сведений о полевых исследованиях этого объекта нет. В письме от 31 июля 1991 г. Альфред Вестхольм указал, что он не помнит места, которое было раскопано на Кифрее, кроме энеолитической деревни.

По архивным материалам известно, что Эйнар Гьерстад 7 ноября 1929 г. обратился к министру по делам колоний с просьбой провести раскопки от имени Шведского археологического общества Стокгольма в районе Айос-Деметрианос недалеко от деревни Кифрея. 21 октября 1930 г. было дано разрешение на проведение раскопок сроком на два года, начиная с 21 октября 1930 г. и заканчивая 20 октября 1932 г. [Göransson, 2012, p. 399–421].

Район исследования шведской экспедиции был указан следующим образом: «Район деревни Кифрея, местность Айос Деметрианос». Отсутствие дополнительной стратиграфической информации позволяет предположить, что материал был получен в результате разведочной наземной съемки. В Айос Деметрианос, в полумиле к западу на юго-запад от кипрской деревни Кифрея, исследователи помещали древний город Хитры. Этот район был хорошо известен своим богатством археологических материалов – «поверхностным покрытием из черепков и других предметов, не говоря уже о разбросанных камнях и терракотовых черепицах от разрушенных домов». Хитры привлекли внимание экспедиции, потому что из исследований XIX в. было известно, что она богата археологическими находками [Болгов, 2023, с. 52].

Однако вскоре от планов полноценных раскопок здесь по какой-то причине отказались [Gjerstad, Schaeffer, 1931, p. 58–66].

**Вуни.** Знаменитый дворцовый комплекс начала V в. до н. э. в Вуни на северо-западе острова (*конец кипро-архаического времени и рубеж кипро-классического*) был открыт раскопками 1928 г. [Савельев, 1965, с. 79–86; Коровина, Сидорова, 1973, с. 42–49; Майер, 2017, с. 363; Gjerstad, 1932, p. 145–171]. Это один из наиболее ярких образцов раскопок в классической археологии.

Шведы также раскопали *кипро-архаическое и эллинистическое* святилище Аполлона и Афины в **Мерсинаки**, которое находится между холмами ниже Вуни и к западу от городища Сол.

**Марион** был также частично исследован шведской экспедицией в *доэллинистической* части (в эллинистическое время город был переоснован как Арсиноэ). Однако теперь эти работы в большой мере перекрыты американскими раскопками 1984–2005 гг.

**Солы.** Раскопки шведской Кипрской экспедиции в Солах начались в октябре 1927 г. с приоритетом поиска храма Афродиты и Исида, о которых упоминал Страбон. Археологи сделали несколько пробных траншей, но не нашли вышеупомянутого храма. В других районах города пробные траншеи показали, что существовал теменос с очень плохо сохранившимся храмом, а к северу от ворот теменоса был открыт еще один большой ров. Были обнаружены многочисленные прямые стены, в которых археологи предположили часть дворцового комплекса, подобного тому, что в Вуни, и, вероятно, датируемого тем же периодом. Однако это место никогда не подвергалось тщательному исследованию.

Шведам удалось проследить большую часть так называемой стены «акрополя» и сооружения гавани. На вершине «акрополя» были обнаружены остатки очень плохо сохранившегося *эллинистического или римского времени* – храма, а чуть ниже – римский театр, открытый в 1930 г. и который затем был исследован кипрским Департаментом древностей. Это единственный римский театр, который был раскопан на Кипре. Он кажется римским с самого начала и относится к концу II или началу III в.



Шведы вели наиболее интенсивную работу к западу от самого города, в храмах, расположенных на соседнем холме Холадес [Papantoniou, 2012, p. 166]. Район был обследован с ноября 1930 до конца февраля 1931 г. Археологи обнаружили ряд храмов под номерами А–F, несколько раз перестроенных в течение 4-х периодов. Находки скульптуры из мрамора и известняка особенно выразительны. SCE сделал вывод из находок, что храмы А и В были синхронны и посвящены Афродите и Кибеле. Храмы С и D были посвящены Исиде, а храм Е – Серапису, Канопусу и Эросу. Храм F, вероятно, был посвящен Митре. Храмы датируются эллинистическим и римским периодами. Сегодня на этом месте ничего не видно, так как с тех пор участок был засыпан [Supern och Kreta; Papantoniou, 2012, p. 167–171].

\*\*\*

Не менее, если не более важным для систематических раскопок, проводимых SCE, была оперативная публикация материалов, полученных за четыре года экспедиции.

Результаты работ были опубликованы в четырех томах с 1934 по 1972 г. [SCE I. 1934; SCE. II. 1935; SCE. III. 1937; SCE. IV, 2. 1948; SCE. IV, 1A. 1962; SCE. IV, 1B. 1972; SCE. IV, 1C. 1972; SCE. IV, 1D. 1972; SCE. IV, 3. 1959].

Большая часть находок сейчас хранится в Музее Кипра в Никосии и Музее искусств Медельхавсмузет в Стокгольме [Winbladh, 1994]. Всего было раскопано 30 поселений и 375 погребений, было обнаружено около 18 тысяч находок. И все это было системно опубликовано, получив прозвище «Библии кипрской археологии».

С 1935 по 1940 г. Гьёрстад работал директором Шведского института классических исследований в Риме. С 1953 по 1973 г. он опубликовал важную сводку в 6 томах археологических материалов, обнаруженных в археологической зоне старого форума Рима, дав датировку и теорию основания Рима. Ему во многом принадлежит заслуга доказательств историчности наиболее ранней истории Рима.

Но к кипрской тематике исследователь продолжал обращаться и в дальнейшем. Основные работы Гьёрстада по Кипру включают отдельные статьи [Gjerstad, 1928, p. 189–191; Gjerstad, 1932, p. 145–171; Gjerstad, 1944, p. 107–123; Gjerstad, 1979, p. 89–93; Gjerstad, 1979, p. 230–254; Åström, 1985, p. 9–14] и обобщающие исследования [Gjerstad, 1926; Gjerstad, 1977], мемуары [Gjerstad, 1980].

\*\*\*

*Вторая волна* шведских археологических исследований имела место в 1940-е гг., когда А. **Фюрюмарк** (1903–1982) провел важные раскопки поселения Синда микенского времени на равнине Месаории [Furumark, 1965, p. 99–116], продолжив шведские исследования. Это небольшое поселение дало большое количество микенской керамики III:1b местного производства. Она была типичной для Греции в 1200–1150 гг. до н. э. [Adelman, 2003].

\*\*\*

В 1970-х гг. работы шведских археологов на Кипре возобновились под руководством Пауля Острёма (1929–2008) [Åström, 1994]. Их можно считать *третьим этапом* исследований. После его безвременной кончины руководство работами перешло к Петеру Фишеру, имевшему опыт работ в Иордании и Палестине.

**Дромолаксия (Хала-Султан-Текке).** В ходе раскопок последнего цикла, ведущихся Гётеборгским университетом в Дромолаксии-Визакии (район мечети Хала-Султан-Текке южнее Ларнаки) исследуется крупное портовое поселение позднего бронзового века площадью не менее 50 гектаров, которое процветало с 1600 по 1100 гг. до н. э.

В сезоне 2023 г. обнаружены три гробницы, предварительно датируемые XIV в. до н. э. «Разумно предположить, что это были царские гробницы», – считает руководитель экспедиции Петер Фишер. Предположительно, в гробницах были погребены правители расположенного в этих местах города, который был центром торговли медью в период с 1500 по 1300 г. до н. э.





Более подробная информация содержится пока лишь в информационных сообщениях СМИ, полноценные научные публикации еще не вышли. Тем не менее предварительно можно отметить следующее.

Погребения с сокровищами, открытые в 2023 г., содержали более 500 артефактов из керамики, слоновой кости и драгоценных камней, в их числе изделия из Балтийского региона. Гробницы, расположенные за пределами города бронзового века площадью 50 гектаров, состоят из подземных камер, доступ к которым осуществляется через узкий проход с поверхности.

Почти половина найденных предметов инвентаря – привозные. В частности, золото и слоновая кость были завезены из Египта, лазурит, сердолик и бирюза – из Афганистана, Индии и с Синая. Предметы из янтаря – с Балтики, керамические сосуды – из Греции и Малой Азии, Сирии, Палестины и Египта. Кроме того, в гробницах найдены хорошо сохранившиеся скелеты мужчин, женщин и годовалого ребенка с керамической игрушкой. На некоторых были надеты диадемы, на других – ожерелья с подвесками, сделанными в Египте во времена Тутмоса III и Аменхотепа IV. Диадемы украшают рельефные изображения быков, газелей, львов и цветов.

К числу ценных находок относятся целиком сохранившиеся керамические сосуды с росписями, среди которых, в частности, изображения животных и религиозные символы. На одном из сосудов изображены люди, сидящие в колеснице, запряженной парой лошадей, на одной из ваз – женщина в разукрашенном платье, возможно, богиня. Часть сосудов была привезена из материковой Греции, они датируются 1500–1300 гг. до н. э. Изображение женщины относится к минойской культуре, но сосуд привезен из материковой Греции. Другой важной находкой оказались египетские скарабеи. На одном из них было вырезано изображение фараона и надпись: «Мен-хепер-Ра», одно из имен Тутмоса III.

Археологи также обнаружили в Хала-Султан-Текке доказательство того, что в городе существовало производство тканей, которые окрашивались в пурпурный цвет.

Ученые считают, что богатством правители города были обязаны находившимся неподалеку, в горах, медным рудникам. Медь перерабатывали в городе, а затем продавали.

При раскопках памятника были также найдены остатки зданий античного времени, VI–I вв. до н. э.

## Выводы

Со временем растет понимание того, что шведская Кипрская экспедиция была одной из наиболее хорошо организованных и тщательно и интенсивно проведенных. За 4 сезона работ были получены важнейшие научные результаты, а последующие исследования в значительной мере их только развивают.

Подтверждением этого служит то обстоятельство, что с конца XX в. активно публикуются работы о первой шведской экспедиции Гьёрстада (SCE) [Winbladh, 1997; Winbladh, 2016].

«В эпоху, когда эфемерные публикации стали пропуском к научному процветанию, работы Эйнара Гьёрстада и SCE останутся вечными вехами на пути к исторической истине» [Vourogianis, 2021, p. 72].

## Список литературы

- Болгов Н.Н. 2023. Город Хитры на Кипре и его изучение. В: Церковно-исторические чтения. Круглый стол-3. Белгород, Эпицентр: 47–55.
- Жестоканов С.М. 2013. Классическая археология в Швеции. В: Мнемон. Исследования и публикации по истории античного мира. Вып. 13. СПб., СПбГУ: 447–458.
- Коровина А.К., Сидорова Н.А. 1973. Города Кипра. М., Искусство, 216.
- Майер Ф.-Г. Кипр и Финикия. 2017. В: Кембриджская история древнего мира. Т. VI, ч. 1. М., Ладомир, 358–401.



- Савельев Ю.А. 1965. Дворец в Вуни на Кипре. В: ВДИ. 1965. 2: 79–86.
- Adelman Ch.M. 2003. Swedish Excavations at Sinda, Cyprus: Excavations Conducted by Arne Furumark 1947–1948. Stockholm, Paul Åströms Förlag, 238.
- Åström P. 1985. Einar Gjerstad's Cypriote Publications. A Bibliography by Paul Åström. In: *Archaeologia Cypria*. I: 9–14.
- Åström P. 1994. The Fantastic Years on Cyprus: The Swedish Cyprus Expedition and its Members. Stockholm, Publ. P. Åström, 55.
- Bourogiannis G. 2021. The Swedish Cyprus Expedition. A Unique Landmark in the Archaeology of Cyprus. In: *Cyprus. Crossroad of Civilizations*. Turin; London, Musei Reali: 64–72.
- Суперн och Kreta. Arkeologi & Konst. The Sites of the Swedish Cyprus Expedition – [http://cypernochkreta.dinstudio.se/text1\\_100.html](http://cypernochkreta.dinstudio.se/text1_100.html) [дата обращения 22.11.2022]
- Diakou S. 2013. Lapithos: the Upper Geometric Cemetery. PhD Diss. Bryn Mawr College, 213.
- Dikaios P. 1969. Enkomi, Excavations 1948–1958. Vol. I: The Architectural Remains. The Tombs. Mainz, Philipp von Zabern, 438.
- Dikaios P. 1971. Enkomi, Excavations 1948–1958. Vol. II: Chronology, Summary and Conclusions, Catalogue and Appendices. Mainz, Philipp von Zabern, 502.
- Furumark A. 1965. The Excavations at Sinda. Some Historical Results. In: *Opuscula Atheniensia*. 6: 99–116.
- Gjerstad E. 1979. A Cypro-Greek Royal Marriage in the 8th Century B.C. In: *Studies Presented in Memory of P. Dikaios*. Nicosia, Lions Club, 89–93.
- Gjerstad E. et al. 1977. Greek Geometric and Archaic Pottery Found in Cyprus. Swedish Institute in Athens, Acta, Series in 4°, XXVI. Stockholm, Swedish Institute in Athens, 86.
- Gjerstad E. 1926. Studies on Prehistoric Cyprus. Uppsala, Univ. Arsskrift, 342.
- Gjerstad E. 1944. The Colonization of Cyprus in Greek Legend. In: *Opuscula Archaeologica*. 3: 107–123.
- Gjerstad E. 1932. The Palace at Vouni, A Study in Architectural History. In: *Corolla archaeologica principi hereditaria regni Suediae Gustavo Adolpho dedicata*, Skrifter utg. av Svenska institutet i Rom. Lund, Åkerström: 145–171.
- Gjerstad E. 1979. The Phoenician Colonization and Expansion in Cyprus. In: *Report of the Department of Antiquities Cyprus*. Nicosia, 230–254.
- Gjerstad E. 1928. The Swedish Excavations in Cyprus. In: *Antiquity*. 2: 189–191.
- Gjerstad E., Schaeffer F.-A. 1931. Summary of Swedish Excavations in Cyprus. In: *Syria*. T. 12, fasc. 1: 58–66.
- Gjerstad E. 1980. Ages and Days in Cyprus. *Studies in Mediterranean Archaeology*, Pocket-book 12. Göteborg, Paul Åström, 174.
- Göransson K. 2012. The Swedish Cyprus Expedition, The Cyprus Collections in Stockholm and the Swedish Excavations after the SCE. In: *Cahiers du Centre d'Etudes Chypriotes*. Vol. 42: 399–421.
- Hill G. 1940. *History of Cyprus*. T. 1. Cambridge, University Press, 418.
- Ikosi G. Kythrea Temenos. 1993. Unpublished Material from the Swedish Cyprus Expedition. – <https://medium.com/@gloriaikosi/kythrea-temenos-32f77d587fe1>
- Leriu A. 2007. The Hellenisation of Cyprus: Tracing its Beginnings (an Updated Version). In: *Patrimoines culturels en Méditerranée orientale: recherche scientifique et enjeux identitaires*. 1<sup>er</sup> atelier (29 novembre 2007): Chypre, une stratigraphie de l'identité. Rencontres scientifiques en ligne de la Maison de l'Orient et de la Méditerranée, Lyon, 20–28.
- Papantoniou G. 2012. Religion and Social Transformations in Cyprus: from the Cypriot Basileis to the Hellenistic Strategos. Leiden; Boston, Brill, 347.
- Peltenburg E. 2008. Nitovikla and Tell el-Burak: Cypriot Mid-Second Millennium B.C. forts in Levantine Context. In: *Report of the Department of Antiquities of Cyprus*. Nicosia, 145–157.
- Petit T. 1999. Eteocypriot Myth and Amathousian Reality. In: *Journal of Mediterranean Archaeology*, 12: 108–120.
- Steel L. 2012. Cyprus. In: *The Oxford Handbook of the Bronze Age Aegean*. Oxford, University Press: 804–819.
- Tatton-Brown V. 2002. The Kingdom of Idalion. Lang's Excavations in the British Museum. In: *Cahiers du Centre d'Etudes Chypriotes*. Vol. 32. Lyon, 243–256.
- The Swedish Cyprus Expedition: Finds and Results of the Excavation in Cyprus 1927–1931. Vol. I. 1934. Stockholm, SCE, 664.



- The Swedish Cyprus Expedition: Finds and Results of the Excavation in Cyprus 1927–1931. Vol. II. 1935. Stockholm, SCE, 978.
- The Swedish Cyprus Expedition: Finds and Results of the Excavation in Cyprus 1927–1931. Vol. III. 1937. Stockholm, SCE, 779.
- The Swedish Cyprus Expedition: Vol. IV. Part 2. 1948. Stockholm, SCE, 543.
- The Swedish Cyprus Expedition. Vol. IV. Part 1A. 1962. The Stone Age and the Early Bronze Age in Cyprus. Lund, SCE, 446.
- The Swedish Cyprus Expedition. Vol. IV. Part 1B. 1972. The Middle Cypriote Bronze age. Lund, SCE, 307.
- The Swedish Cyprus expedition. Vol. IV. Part 1C. 1972. Architecture and pottery. Lund, SCE, 472.
- The Swedish Cyprus Expedition. Vol. IV. Part 1D. 1972. Other Arts and Crafts. Lund, SCE, 402.
- The Swedish Cyprus Expedition. Vol. IV. Part 3. 1959. The Hellenistic and Roman Periods in Cyprus. Stockholm, SCE, 264.
- Winbladh M.-L. Adventuring with Cyprus. A Chronicle of the Swedish Cyprus Expedition 1927–1931. 1997. Stockholm, Medelhavsmuseet, 224.
- Winbladh M.-L. 1994. The Cyprus collections in the Medelhavsmuseet. In: The Swedish Cyprus Expedition. The Living Past. Medelhavsmuseet Memoir 9. Stockholm, Medelhavsmuseet: 19–44.
- Winbladh M.-L. 2016. Adventuring Cyprus. Past and present of the Swedish Cyprus Expedition (1927–1931). In: The Northern Face of Cyprus. New Studies in Cypriot Archaeology and Art History. Istanbul, Ege Yayinlari: 299–326.

### References

- Bolgov N.N. 2023. Gorod Hitry na Kipre i ego izuchenie [The Town of Khitrae in Cyprus and its Exploration]. V: Cerkovno-istoricheskie chteniya. Kruglyj stol-3 [Church Historical Readings. Round Table-3]. Belgorod, Epicentr: 47–55.
- Zhestokanov S.M. 2013. Klassicheskaya arheologiya v Shvecii [Classical Archeology in Sweden]. V: Mnemon. Issledovaniya i publikacii po istorii antichnogo mira [Mnemon. Research and Publications on the History of the Ancient World]. Vyp. 13. SPb., SPbGU: 447–458.
- Korovina A.K., Sidorova N.A. 1973. Goroda Kipra [Cities of Cyprus]. M., Iskusstvo, 216.
- Majer F.-G. Kipr i Finikiya [Cyprus and Phoenicia]. 2017. V: Kembridzhskaya istoriya drevnego mira [CAH]. T. VI, ch. 1. M., Ladomir, 358–401.
- Savel'ev Yu.A. 1965. Dvorec v Vuni na Kipre [Palace in Vouni in Cyprus]. V: VDI [Herald of Ancient History]. 1965. 2: 79–86.
- Adelman Ch.M. 2003. Swedish Excavations at Sinda, Cyprus: Excavations Conducted by Arne Furumark 1947–1948. Stockholm, Paul Åströms Förlag, 238.
- Åström P. 1985. Einar Gjerstad's Cypriote Publications. A Bibliography by Paul Åström. In: Archaeologia Cyprica. I: 9–14.
- Åström P. 1994. The Fantastic Years on Cyprus: The Swedish Cyprus Expedition and its Members. Stockholm, Publ. P. Åström, 55.
- Bourogianis G. 2021. The Swedish Cyprus Expedition. A Unique Landmark in the Archaeology of Cyprus. In: Cyprus. Crossroad of Civilizations. Turin; London, Musei Reali: 64–72.
- Cyperm och Kreta. Arkeologi & Konst. The Sites of the Swedish Cyprus Expedition – [http://cypernochkreta.dinstudio.se/text1\\_100.html](http://cypernochkreta.dinstudio.se/text1_100.html) [дата обращения 22.11.2022]
- Diakou S. 2013. Lapithos: the Upper Geometric Cemetery. PhD Diss. Bryn Mawr College, 213.
- Dikaios P. 1969. Enkomi, Excavations 1948–1958. Vol. I: The Architectural Remains. The Tombs. Mainz, Philipp von Zabern, 438.
- Dikaios P. 1971. Enkomi, Excavations 1948–1958. Vol. II: Chronology, Summary and Conclusions, Catalogue and Appendices. Mainz, Philipp von Zabern, 502.
- Furumark A. 1965. The Excavations at Sinda. Some Historical Results. In: Opuscula Atheniensia. 6: 99–116.
- Gjerstad E. 1979. A Cypro-Greek Royal Marriage in the 8th Century B.C. In: Studies Presented in Memory of P. Dikaios. Nicosia, Lions Club, 89–93.
- Gjerstad E. et al. 1977. Greek Geometric and Archaic Pottery Found in Cyprus. Swedish Institute in Athens, Acta, Series in 4°, XXVI. Stockholm, Swedish Institute in Athens, 86.
- Gjerstad E. 1926. Studies on Prehistoric Cyprus. Uppsala, Univ. Arsskrift, 342.
- Gjerstad E. 1944. The Colonization of Cyprus in Greek Legend. In: Opuscula Archaeologica. 3: 107–123.

- Gjerstad E. 1932. The Palace at Vouni, A Study in Architectural History. In: *Corolla archaeologica principi hereditaria regni Suediae Gustavo Adolpho dedicata*, Skrifter utg. av Svenska institutet i Rom. Lund, Åkerström: 145–171.
- Gjerstad E. 1979. The Phoenician Colonization and Expansion in Cyprus. In: *Report of the Department of Antiquities Cyprus*. Nicosia, 230–254.
- Gjerstad E. 1928. The Swedish Excavations in Cyprus. In: *Antiquity*. 2: 189–191.
- Gjerstad E., Schaeffer F.-A. 1931. Summary of Swedish Excavations in Cyprus. In: *Syria*. T. 12, fasc. 1: 58–66.
- Gjerstad E. 1980. Ages and Days in Cyprus. *Studies in Mediterranean Archaeology*, Pocket-book 12. Göteborg, Paul Åström, 174.
- Göransson K. 2012. The Swedish Cyprus Expedition, The Cyprus Collections in Stockholm and the Swedish Excavations after the SCE. In: *Cahiers du Centre d'Etudes Chypriotes*. Vol. 42: 399–421.
- Hill G. 1940. *History of Cyprus*. T. 1. Cambridge, University Press, 418.
- Ikosi G. Kythrea Temenos. 1993. Unpublished Material from the Swedish Cyprus Expedition. – <https://medium.com/@gloriaikosi/kythrea-temenos-32f77d587fe1>
- Leriu A. 2007. The Hellenisation of Cyprus: Tracing its Beginnings (an Updated Version). In: *Patrimoines culturels en Méditerranée orientale: recherche scientifique et enjeux identitaires*. 1<sup>er</sup> atelier (29 novembre 2007): Chypre, une stratigraphie de l'identité. *Rencontres scientifiques en ligne de la Maison de l'Orient et de la Méditerranée*, Lyon, 20–28.
- Papantoniou G. 2012. Religion and Social Transformations in Cyprus: from the Cypriot Basileis to the Hellenistic Strategos. Leiden; Boston, Brill, 347.
- Peltenburg E. 2008. Nitovikla and Tell el-Burak: Cypriot Mid-Second Millennium B.C. forts in Levantine Context. In: *Report of the Department of Antiquities of Cyprus*. Nicosia, 145–157.
- Petit T. 1999. Eteocypriot Myth and Amathousian Reality. In: *Journal of Mediterranean Archaeology*, 12: 108–120.
- Steel L. 2012. Cyprus. In: *The Oxford Handbook of the Bronze Age Aegean*. Oxford, University Press: 804–819.
- Tatton-Brown V. 2002. The Kingdom of Idalion. *Lang's Excavations in the British Museum*. In: *Cahiers du Centre d'Etudes Chypriotes*. Vol. 32. Lyon, 243–256.
- The Swedish Cyprus Expedition: Finds and Results of the Excavation in Cyprus 1927–1931. Vol. I. 1934. Stockholm, SCE, 664.
- The Swedish Cyprus Expedition: Finds and Results of the Excavation in Cyprus 1927–1931. Vol. II. 1935. Stockholm, SCE, 978.
- The Swedish Cyprus Expedition: Finds and Results of the Excavation in Cyprus 1927–1931. Vol. III. 1937. Stockholm, SCE, 779.
- The Swedish Cyprus Expedition: Vol. IV. Part 2. 1948. Stockholm, SCE, 543.
- The Swedish Cyprus Expedition. Vol. IV. Part 1A. 1962. The Stone Age and the Early Bronze Age in Cyprus. Lund, SCE, 446.
- The Swedish Cyprus Expedition. Vol. IV. Part 1B. 1972. The Middle Cypriote Bronze age. Lund, SCE, 307.
- The Swedish Cyprus expedition. Vol. IV. Part 1C. 1972. Architecture and pottery. Lund, SCE, 472.
- The Swedish Cyprus Expedition. Vol. IV. Part 1D. 1972. Other Arts and Crafts. Lund, SCE, 402.
- The Swedish Cyprus Expedition. Vol. IV. Part 3. 1959. The Hellenistic and Roman Periods in Cyprus. Stockholm, SCE, 264.
- Winbladh M.-L. *Adventuring with Cyprus. A Chronicle of the Swedish Cyprus Expedition 1927–1931*. 1997. Stockholm, Medelhavsmuseet, 224.
- Winbladh M.-L. 1994. The Cyprus collections in the Medelhavsmuseet. In: *The Swedish Cyprus Expedition. The Living Past*. Medelhavsmuseet Memoir 9. Stockholm, Medelhavsmuseet: 19–44.
- Winbladh M.-L. 2016. *Adventuring Cyprus. Past and present of the Swedish Cyprus Expedition (1927–1931)*. In: *The Northern Face of Cyprus. New Studies in Cypriot Archaeology and Art History*. Istanbul, Ege Yayinlari: 299–326.

**Конфликт интересов:** о потенциальном конфликте интересов не сообщалось.

**Conflict of interest:** no potential conflict of interest related to this article was reported.




Поступила в редакцию 10.11.2023  
Поступила после рецензирования 01.12.2023  
Принята к публикации 01.12.2023

Received 10.11.2023  
Revised 01.12.2023  
Accepted 01.12.2023

#### ИНФОРМАЦИЯ ОБ АВТОРАХ

#### INFORMATION ABOUT THE AUTHORS

**Болгов Николай Николаевич**, доктор исторических наук, профессор кафедры всеобщей истории, Белгородский государственный национальный исследовательский университет, г. Белгород, Россия

 [ORCID: 0000-0003-0478-5565](https://orcid.org/0000-0003-0478-5565)

**Nikolai N. Bolgov**, Doctor of Historical Sciences, Professor of the Department of World History, Belgorod State National Research University, Belgorod, Russia

**Шелудченко Юлия Викторовна**, кандидат исторических наук, старший преподаватель кафедры всеобщей истории, Белгородский государственный национальный исследовательский университет, г. Белгород, Россия

 [ORCID: 0000-0003-3179-2402](https://orcid.org/0000-0003-3179-2402)

**Yulia V. Sheludchenko**, Candidate of Historical Sciences, Senior Lecturer in the Department of World History, Belgorod State National Research University, Belgorod, Russia